

Prévenir les violences sexuelles au sein des services qui accueillent des personnes autistes avec déficience intellectuelle

Colloque Autisme et sexualités

Meredith Goffin – Novembre 2023

Mon parcours

Assistante sociale psychiatrie et pédopsychiatrie

Chargée de projet depuis 2018

Co-rédaction : *EVRAS pour les personnes avec autisme et déficience intellectuelle*



Les violences sexuelles selon le Conseil de l'Europe

- La violence sexuelle englobe : la **pénétration vaginale, anale ou orale non consentie**, à caractère sexuel, du **corps d'autrui** avec toute **partie du corps** ou avec **un objet** ;
- Les **autres actes à caractère sexuel non consentis** sur autrui ;
- **Contraindre autrui à se livrer à des actes à caractère sexuel non consentis avec un tiers.**
- Etre contraint de **regarder quelqu'un se masturber**,
- **Contraindre quelqu'un à se masturber devant autrui**,
- Contraindre à **des relations sexuelles non protégées** et **harcéler sexuellement**,
- Les **violences liées à la reproduction** (grossesse contrainte, avortement contraint et stérilisation forcée) et **mutilations génitales féminines.**

Les violences sexuelles au sein d'un établissement d'accueil ne sont pas une fatalité

- Les violences sexuelles sont la conséquence d'un **cadre institutionnel défaillant** qui n'apporte **pas la sécurité nécessaire** à ses bénéficiaires.
- Les responsables d'établissements doivent **réajuster ce cadre** pour **assurer la sécurité** des résident.e.s :
 - Quelles **possibilités** la personne a-t-elle pour assouvir ses désirs sexuels ? Où, quand, comment ?
 - La personne a-t-elle reçu les **informations** lui permettant de savoir ce qui se pratique et ne se pratique pas en matière de sexualité ?
 - La personne a-t-elle **un lieu où déposer** ses questions, ses désirs et exprimer son vécu ? Peut-elle y recevoir des réponses concrètes ?
- L'EVRAS est l'outil le plus efficace pour prévenir les violences sexuelles.

Vulnérabilité des personnes autistes: quelques chiffres

Comparaison du vécu de la violence par les personnes autistes sans DI et des personnes ne présentant pas d'autisme (2021 - Australie)

- **46,5%** des femmes autistes ont signalé avoir subi des violences sexuelles
- **17,5%** des hommes autistes ont signalé avoir subi des violences sexuelles
- => **49,6%** des personnes autistes >< **22,4%** pour la population neurotypique
- *Sources : Experiences of physical and sexual violence as reported by autistic adults without intellectual disability: Rate, gender patterns and clinical correlates » Vicki Gibbs, Jenni Hudson and all – 2021*

Etude en ligne sur les violences sexuelles sur les femmes autistes (2022 – France)

- Questions ouvertes : **68,9%** déclarent avoir subi des violences sexuelles
- Questions standardisées : **88,4 %** déclarent avoir subi des violences sexuelles
- *Source : <https://informations.handicap.fr/a-9-femmes-autistes-sur-10-victimes-violences-sexuelles-32831.php>*

Pourquoi les personnes autistes sont-elles plus vulnérables aux risques de violences sexuelles ?

Théorie de l'esprit déficitaire

Ne peuvent pas décoder l'intentionnalité de ses interlocuteurs
Ne pourra pas détecter et anticiper les situations à risque

Troubles de la communication

La personne sans accès au langage :

- Ne saura pas énoncer son vécu
- Difficultés à exprimer son refus et à dénoncer l'auteur de violence sexuelle
 - Les symptômes de la violence sexuelle peuvent être mal interprétés et associé au TSA

Pas d'accès au langage figuratif, la personne ne comprend pas ce que son interlocuteur souhaite (ex: J'ai envie de toi)

Capacités fonctionnelles déficitaires (autisme et D.I)

Face au danger difficultés à construire un scénario de fuite/ poser des gestes ou comportements pour tenter de se défendre/ appeler à l'aide

Dysfonctionnement de l'expression émotionnelle

La personne ne sait pas exprimer et identifier correctement son vécu émotionnel

- Rire alors que la personne a très peur

Dre Salmona:

Personnes autistes ont des troubles d'intégration et du contrôle émotionnel

- *Intensification des phénomènes de sidération et de dissociation*
- *Réactivations plus importantes et moins contrôlables de leur mémoire traumatique*
- *Aggravation leurs traumatismes en faisant revivre à l'identique les violences.*

- *Troubles de dissociation : augmentent le risque de subir encore des violences*
- *Les conséquences des violences sexuelles:*
 - *Aggravent troubles neuro-développementaux et troubles du spectre de l'autisme*
 - *Aggravent vulnérabilité et augmente risque de subir des violences.*

Quelques pistes et outils

- Soutenir la communication et utiliser des supports imagiers
- Jeux de rôle – mise en situation
- Mots simples et gestes pour dire non ou appeler à l'aide

Module de formation gratuit : <http://www.skillbar.fr/detox/han/>



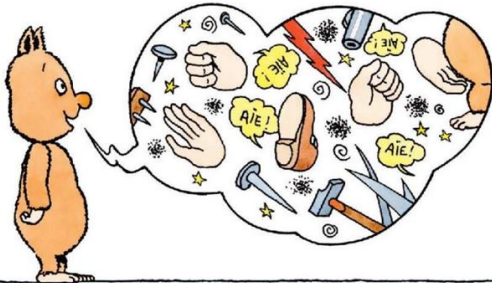
The screenshot shows a web-based training module interface. At the top left, there are logos for the French Government (COMMANDEMENT), the Ministry of Education, Youth and Sports (MINISTÈRE DE L'ÉDUCATION NATIONALE, DE LA JEUNESSE ET DES SPORTS), and AF3FA. The main title is 'Protection des personnes en situation de handicap contre les violences sexuelles' in green text. Below the title, it says 'Ce module est sonorisé, prévoyez un casque ou des écouteurs'. A purple 'COMMENCER' button is at the bottom center. The background image shows a hand reaching up towards a window with rain. At the bottom, there are navigation icons for play, back, forward, and search, along with 'PRÉCÉDENT' and 'SUIVANT' buttons.



Quelques pistes et outils

Quand on te fait du mal

Informations sur les violences et leurs conséquences



Texte de Dre Muriel Salmona et Sokhna Fall adapté et illustré par Claude Ponti.
Brochure pour les maternelles, CP, CE1
distribuée par l'association Mémoire Traumatique et Victimologie.

www.memoiretraumatique.org

Il y a plusieurs sortes de maltraitance.



La maltraitance peut être :

de la violence physique,



de la violence sexuelle,



de la violence psychologique,



de la violence matérielle.



© Coactis Santé

3

www.santebd.org



<https://femmesautistesfrancophones.com/>

La relation de dépendance et le rapport au touché

Corps souvent manipulé lors des soins, toilettes, soins ...

Désappropriation d'un corps en souffrance : automutilation, soins invasifs...

Rapport hiérarchisé entre bénéficiaire et soignant.e :

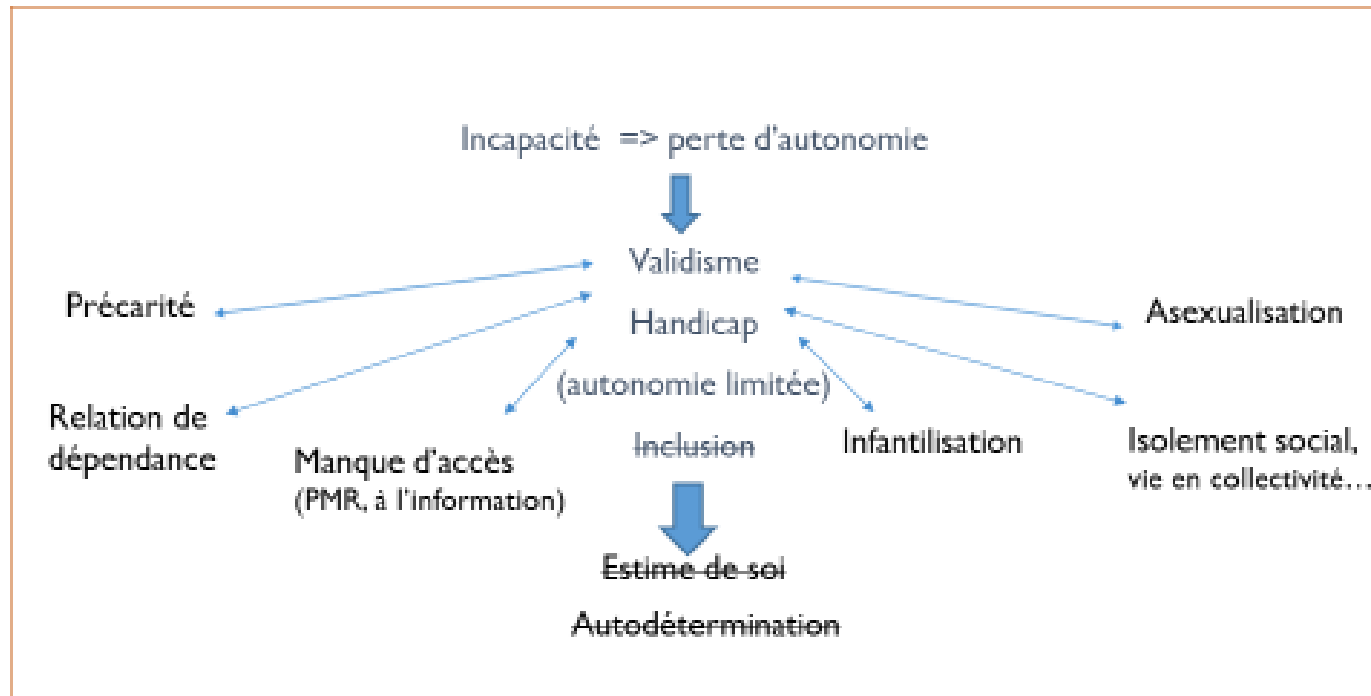
- Personne n'ose pas toujours dire non ou n'est pas entendue

Que faire ?

- Demander avant de réaliser des soins et en expliquer le sens...
- Corps source de plaisir : bain, seul.e dans la chambre sans linge, se centrer sur les sensations, atelier bien-être...
- Choisir : repas, vêtements, activités, place à table...
- Intimité : douches, chambres, frapper et attendre avant d'entrer
- Personne de confiance, soutenir le soutien entre les résident.e.s

Le validisme social et intériorisé

Systeme d'oppression qui considère que les personnes valides sont **supérieures** aux personnes handicapées. Le handicap est perçu comme **anormal et honteux**. L'idéal à atteindre est la validité. (femmesdedroit.be)



- Personne subissant des discriminations à répétition a une plus faible estime d'elles-mêmes.
- Personne avec D.I n'est pas reconnue comme adulte pouvant poser des choix.
- Parole souvent discréditée – surtout celle des femmes avec D.I.

Quelques pistes et outils

- Favoriser l'accès à l'information : vulgariser son discours, animation EVRAS, FALC...
- Valoriser la diversité, s'intéresser aux centres d'intérêt, proposer des ateliers relooking...
- Croire la personne et accueillir son témoignage
- Entendre et accepter le refus des bénéficiaires
- Prendre le temps d'écouter
- Utiliser les mots de la personne et des outils de communication
- Cesser le silence et impunité des violences sexuelles – orienter vers les CPVS et accompagner la personne qui porte plainte



Merci pour votre
attention